

**National University Corporation
Kyoto University**

ASEAN Center



京都大学
KYOTO UNIVERSITY



KYOTO UNIVERSITY ASEAN CENTER

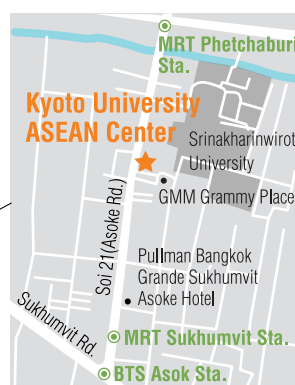
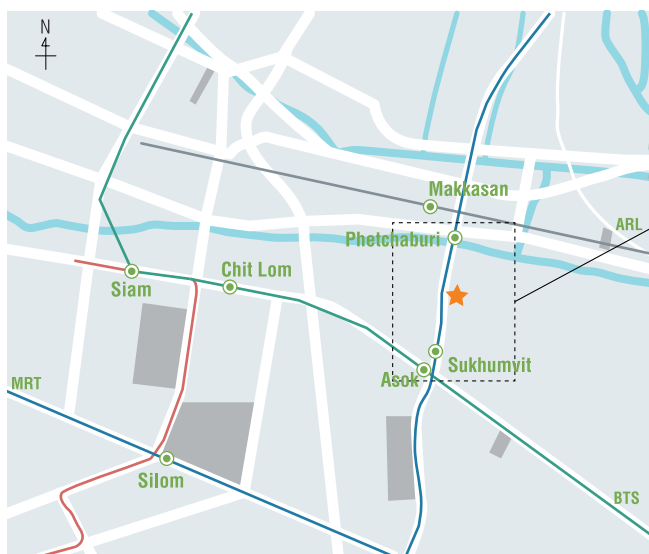
ACCESS AND CONTACT

National University Corporation Kyoto University

No. 3925, 9F, BB Building, 54 Sukhumvit, 21 (Asoke), Kwaeng Klongtoey Nua, Khet Watthana, Bangkok 10110, Thailand

OPEN: Monday - Friday (excluding public holidays)

HOURS: 10:00-17:00



From the nearest train station

Airport Link: 10min. walk from Makkasan Sta.
MRT: 10min. walk from Phetchaburi Sta.
20min. walk from Sukhumvit Sta.
BTS: 20min. walk from Asok Sta.

TEL: +66-(0)2-664-0060 FAX: +66-(0)2-664-0960 Email: staff-asean@kura.kyoto-u.ac.jp
<https://www.kyoto-u.ac.jp/en>

Facebook

<https://www.facebook.com/pages/Kyoto-University-ASEAN-Center/318340205005299>



<https://www.oc.kyoto-u.ac.jp/overseas-centers/asean/>

April 2023, the 7th Edition

FACILITIES

Entrance エントランス



Please ring the bell upon arrival.

常時施錠されておりますので、ベルを押してお入りください。

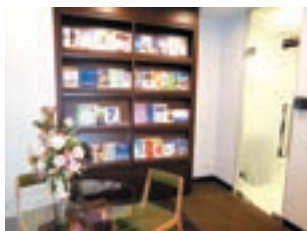
Office Space オフィススペース



All of the center's staff, including the director, work in this area.

拠点所長・URA・事務職員・現地スタッフが勤務しています。

Display Space 資料スペース



Various publications about Kyoto University (in both English and Japanese) are available for browsing.

本学の案内資料（日本語・英語）を用意しております。

Meeting Space 会議室



This space is available for seminars, workshops, meetings, and video conferences.

プロジェクター、スクリーン、ホワイトボード、テレビ会議システム、会議用机7台、椅子24脚を備えています。セミナー、研究会、テレビ会議などにご活用ください。

* Wireless internet is available in the ASEAN Center. オフィス内全域で無線LANに接続できます。

STAFF

(2023. 04 現在)

URAs

URAs stay in Bangkok and support the activities of the ASEAN Center. URAが日本・現地の双方からASEAN拠点の活動を支援します。



Dr. Taro Sonobe
園部 太郎

Research Administrator
Ph.D. (Energy Technology), King Mongkut's University of Technology Thonburi (KMUTT)



Ms. Chisato Saito
斎藤 知里

Research Administrator
M.A. (British Cultural Studies), University of Warwick
Master of Human and Environmental Studies, Kyoto University

Former Staff

Director

Prof. Emeritus Mamoru Shibayama
柴山 守 (2014.04-2019.03)

URA

Dr. Yoshimi Osawa
大澤 由実 (2014.04-2018.03)

Dr. Ayako Fujieda
藤枝 絢子 (2014.05-2020.03)

Administrative Staff

Young administrative staff stay at the ASEAN Center and gains international experience under John Mung Program*.

ジョン万プログラム*を通じてASEAN拠点に派遣された若手職員が海外経験を積んでいます。



Mr. Takehiro Nishio
西尾 武紘

(2023.04-2024.03)



Ms. Kaori Fukui
福井 香厘

(2023.04-2024.03)

Local Staff

A local staff supports the daily activities at the ASEAN Center.

現地スタッフが、日常業務をサポートしています。



Ms. Siwaporn Chousorn (Bee)

(2015.09 – current)

Administrative Staff (John Mung Program)

Ms. Aiko Ichimiya
一宮 藍子 (2022.04-2023.03)

Ms. Mio Tsukahara
塚原 美緒 (2016.04-2016.09)

Ms. Ikuko Fukuhara
福原 郁子 (2020.04-2021.03)

Ms. Yuka Tatsuta
立田 有香 (2015.09-2016.03)

Mr. Yosuke Morii
森井 庸介 (2019.04-2020.03)

Ms. Mai Kitawaki
北脇 舞 (2015.04-2015.09)

Mr. Takuya Tanaka
田中 拓也 (2018.08-2019.03)

Ms. Ai Nakakubo
中久 保愛 (2015.01-2015.03)

Ms. Keiko Baba
馬場 景子 (2018.04-2018.07)

Mr. Kohei Toya
戸谷 向平 (2014.12-2015.03)

Ms. Yuki Yoshimatsu
吉松 優希 (2017.10-2018.03)

Ms. Ayami Shiro
城礼 美 (2014.09-2014.12)

Ms. Shoko Tsurubo
鶴房 匠子 (2017.04-2017.09)

Mr. Ryoma Kawaguchi
川口 龍馬 (2014.07-2014.09)

Mr. Masaharu Oda
小田 真玄 (2016.10-2017.03)

Mr. Sumio Fujinaga
藤永 澄夫 (2014.05-2014.07)

* John Mung Program : The Kyoto University Global Frontier Project for Young Professionals (John Mung Program) aims to enhance the global leadership capabilities of its young staff.

ジョン万プログラム：次世代のグローバルリーダーとなる人材の養成を目的とする京都大学若手人材海外派遣事業。

WHO WE ARE

Introduction

Kyoto University is actively engaged in building global collaborative networks and promoting the advancement of world-class research and education. These activities are being supported by the establishment of centers in Asia, Europe, and America.

Kyoto University has been involved in wide-ranging research and education activities in the ASEAN region for many years. The Kyoto University ASEAN Center opened in June 2014 to support research, education, and international collaborations in the region.

By effectively integrating existing research and educational activities and networks in the ASEAN region, as well as by expanding collaborative activities with ASEAN universities and research institutions, the Kyoto University ASEAN Center aims to accelerate the promotion of research, education, and international collaborations that lead to the demonstration and development of potential in the region.

Located in Bangkok, Thailand, the ASEAN Center acts as a vital hub to cover the entire ASEAN region, and will collaborate with the Bangkok Liaison Office of Kyoto University's Center for Southeast Asian Studies, in addition to other relevant institutions. Managed by the Director of the Center, University Research Administrators (URAs), and administrative staff, the ASEAN Center also works in close cooperation with Kyoto University's International Strategy Office.

京都大学では今日の社会における急速なグローバル化の流れを受け、世界に卓越した知の創造を行う大学としての発展と、世界トップレベル大学としての地位確立を目標としています。本学ではアジア、ヨーロッパ、アメリカにおける海外拠点を設置し、大学の基本理念として掲げる「研究」「教育」「社会貢献」を軸に国際化を推進しています。

京都大学では長年にわたりASEAN地域で積極的に研究教育活動を展開し、同地域における研究、教育、社会貢献を支援するため、平成26年6月「京都大学ASEAN拠点」を設置しました。

京都大学ASEAN拠点は、これまで蓄積されてきた研究教育活動を有機的につなぎ、ASEAN地域の各大学・研究機関等と協力して、この地域の潜在力の発揮と発展に資する活動を目指しています。

本拠点は、ASEAN 地域のハブであるタイ王国バンコクに位置し、東南アジア地域研究研究所「バンコク連絡事務所」やタイをはじめとする ASEAN 各国の日本政府関連機関等との機動的な連携を進めています。また、本拠点には拠点所長、URA、事務職員を配置し、国際戦略本部、学術研究展開センター等との連携を密に運営しています。



Leadership



Prof. Eiji Nawata, Director 縄田栄治 拠点所長、国際戦略本部特任教授

Towards the constructive and sustainable relationships with universities and academic institutions in the ASEAN region, I am doing my best to support various activities of students and colleagues.

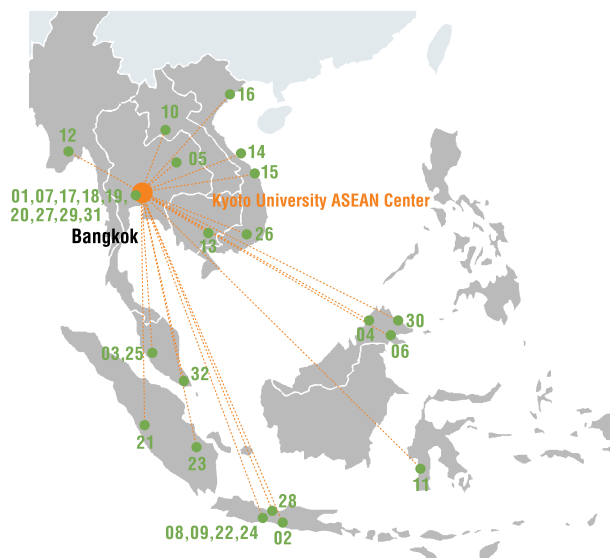
Specially Appointed Professor, former Dean of the Graduate School of Agriculture, Kyoto University

Field specialization: Tropical agriculture

Research Fields: Ecophysiology of tropical crops, Farming system analysis, Crop evolution, Agricultural environment

Hub of 32 Overseas Offices and Facilities in ASEAN

(2022. 05 現在)



京都大学の部局32拠点のハブとなり、各部局の研究教育活動を有機的につなぎます。

01. Satellite Office at Chulalongkorn University (GSS)
02. Global Center of Excellence Kyoto University - Institut Teknologi Bandung for GCOE Joint Research and Education Center
03. Kyoto University-University of Malaya Overseas Base in Malaysia for Education and Research (GSEng.)
04. Japanese Research-Team Laboratory, Kinabalu Park Headquarters (GSA)
05. Khon Kaen Research Office of the Graduate School of Agriculture, Kyoto University (GSA)
06. Japanese Research-Team Laboratory, Deramakot Forest Reserve (GSA)
07. Kyoto University Research Office at Kasetsart University (GSA)
08. JASTIP Bioresources & Biodiversity Joint Laboratory (GSA)
09. Kyoto University Satellite Office at Bogor Agricultural University (GSA/GSGES)
10. Laos Field Station (ASAFAS/CSEAS)
11. Makassar Field Station (ASAFAS/CSEAS)
12. Myanmar Field Station (ASAFAS/CSEAS)
13. Cambodia Field Station (ASAFAS/CSEAS)
14. Hue Kyoto University GSGES Office (GSGES)
15. Danang Kyoto University GSGES Office (GSGES)
16. Hanoi Kyoto University GSGES Office (GSGES)
17. Mahidol Kyoto University GSGES Office (Kyoto University On-site Laboratory at Mahidol)
18. University for Educational and Research Collaboration in Environmental Studies (GSGES)
19. JASTIP Energy & Environment Joint Laboratory @ Pathum Thani (IAD)
20. JASTIP Energy & Environment Joint Laboratory @ Bangkok (IAD)
21. Equatorial Atmosphere Radar (RISH)
22. RISH-RDUB Satellite Office (RISH)
23. MHP Acacia Research Office (RISH)
24. JASTIP Bioresources & Biodiversity Joint Laboratory (RISH)
25. JASTIP Disaster Prevention Joint Laboratory (DPRI)
26. JASTIP Disaster Prevention Joint Laboratory (DPRI)
27. Bangkok Liaison Office (CSEAS)
28. Jakarta Liaison Office (CSEAS)
29. JASTIP Headquarters (CSEAS)
30. Kuala Sungai Danum Research Station (WRC)
31. Smart Materials Research Center (KUJAS)
32. Laboratory for Green Porous Materials (KUJAS)

WHAT WE DO

The ASEAN Center will explore new horizons in advanced sciences through ASEAN and Kyoto University's relationships based on *Wa* (輪) and *En* (縁) aiming to enrich ASEAN's potential and to produce a global academic center of excellence.

1

Supporting research activities

戦略的国際共同研究の支援

- Collecting and analyzing S&T trends and policy
- Supporting the establishment of research projects utilizing on-site laboratories in the ASEAN region and Taiwan
- Launching and supporting international research collaboration in the ASEAN region, Taiwan, and India
- Developing STI (Science, Technology and Innovation) coordinators

日 ASEAN 科学技術連携の情報収集や分析、ASEAN 地域・台湾のオンサイトラボを活用した研究プロジェクト創発支援、ASEAN 地域・台湾・インドを中心とした国際的な研究プロジェクトの創発支援、科学技術イノベーションコーディネーター人材育成の協力・連携促進。



2

Supporting educational activities

国際教育関係事業の支援

- Supporting recruitment of international students
- Collecting and sharing information about study abroad programs and scholarships in the ASEAN region
- Planning and conducting international exchange programs and internships
- Supporting Kyoto University students staying in the ASEAN region

優秀な留学生の獲得支援（留学・奨学金情報の提供等）、ASEAN 各国の留学・奨学金等に関する情報収集・提供、本学派遣留学生増加を目指す国際交流プログラム・インターンシップ等の活動支援、本学派遣留学生の活動支援



3

Strengthening global network

国際ネットワーク形成・基盤強化

- Strengthening activities and networks with research institutions, governmental organizations, international organizations, universities, and alumni associations in the ASEAN region, Taiwan, and India
- Organizing Southeast Asia Network Forum
- Collecting and sharing information about international exchange activities

ASEAN 地域、台湾、インドの学術研究機関、政府関係機関、国際機関、大学や同窓会との交流やネットワーク強化、東南アジアネットワークフォーラム開催支援、ASEAN 地域における交流イベントの開催支援、国際交流活動等の情報収集・提供。



4

Risk management

国際危機管理

- Collecting information about risk management and crisis response

危機管理情報の収集、現地での危機対応

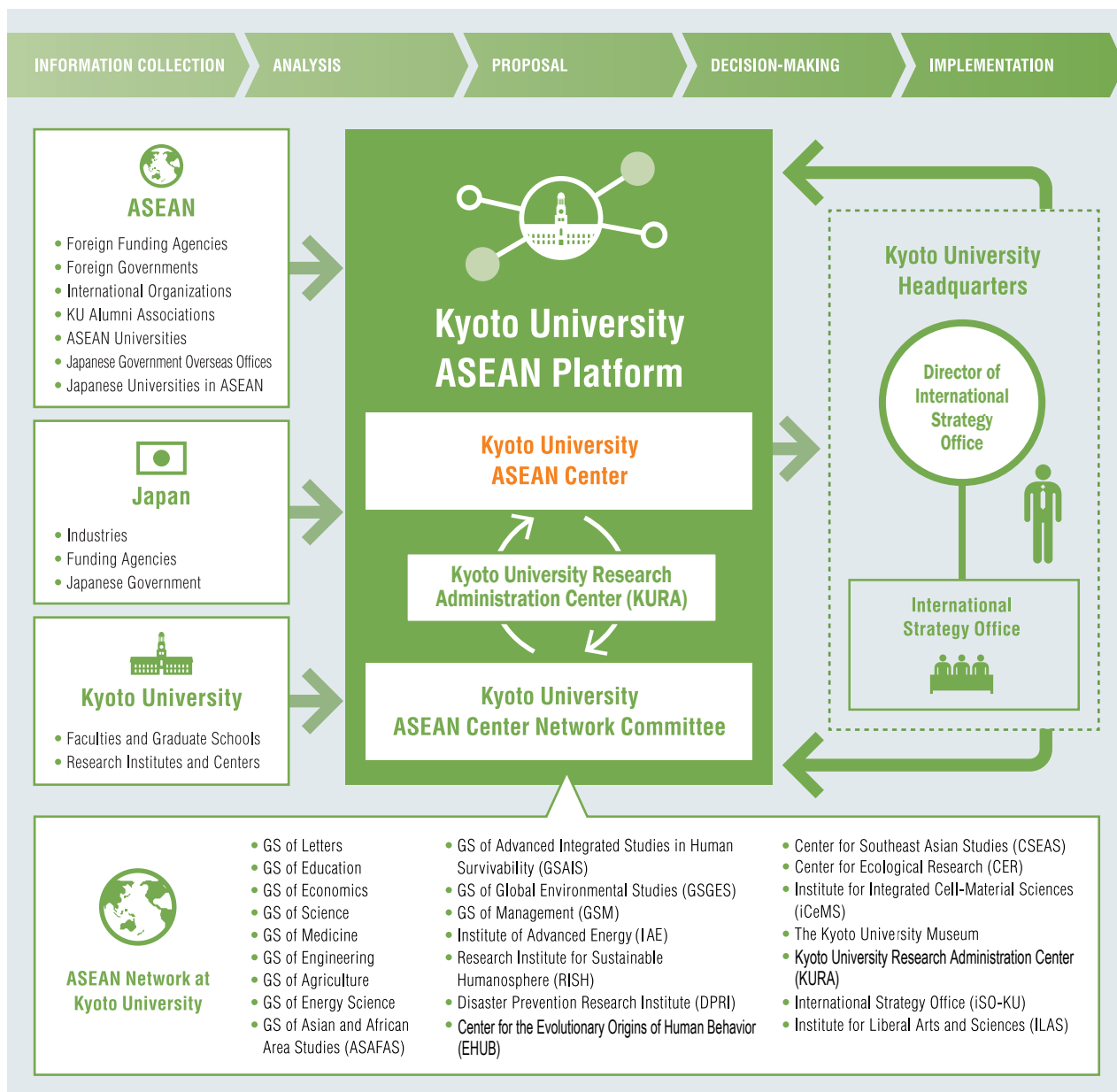


HOW WE WORK

How We Develop Our Strategy

Under the leadership of the Director of International Strategy Office, the Kyoto University ASEAN Center in Bangkok and the Kyoto University ASEAN Network Committee consisting of the representatives from 23 faculties form the Kyoto University ASEAN Platform, advocate the university's ASEAN strategies and lead the research and educational activities in the region.

国際戦略本部長の下に、ASEAN 拠点ネットワーク会議を設置し、ASEAN 拠点（バンコク）と学内 23 部局代表者（京都）が両輪となり、国内外から情報を収集、分析し、本学の ASEAN 展開への提言を行い、同地域での活動をリードしています。



Kyoto University ASEAN Center Granted NGO Status in Thailand

タイ王国において NGO として認可されています

In March 2018, the Kyoto University ASEAN Center was granted permission to operate as a foreign non-governmental organization (NGO) by Thailand's Ministry of Labour. With more stable operations as a certified NGO, the ASEAN Center aims to further expand its activities, promoting research and education collaboration among universities and research institutions in Japan and ASEAN countries, and supporting alumni association networks in the ASEAN region.

京都大学 ASEAN 拠点は、所在地であるタイ王国にて、2018 年 3 月に NGO の認可（タイ王国における外国機関の活動認可）を受けました。より安定した運営体制の下、本学や日本、ASEAN 諸国の大学や研究機関と連携した教育・研究支援や同窓会交流支援などの活動を更に強化・拡充していきます。

