



Kyoto University's Global Engagement in ASEAN

Kyoto University's Global Engagement

in ASEAN



Kyoto University's Global Engagement in ASEAN

京都大学
KYOTO UNIVERSITY

Introduction

はじめに

Global engagement and a vibrant network of international partners are key elements in Kyoto University's world-class research and education efforts. The university's overseas branch offices support and enhance its international operations and linkages.

The ASEAN region is blessed with abundant natural wealth in both its land and marine environments. Historically, the region has played a central role in cultural exchange between the East and the West for over fifteen centuries. Endowed with such unique and rich natural environments, the ASEAN countries have undergone dynamic development through fostering diverse cultures and lifestyles, and the region has become a treasury of knowledge relating to the ways in which diverse communities can peacefully coexist, thrive together, and to adapt to new challenges.

Kyoto University has been engaged in diverse research and education activities in the ASEAN region for over half a century. The Kyoto University ASEAN Center opened in June 2014 to further enhance and support its activities in the region. Rooted in a deep respect for the region's diverse traditions and cultures, the university seeks to forge new academic linkages and promote activities that both draw upon and build upon the region's unique potential. In this way, we seek to connect with partners in the ASEAN region to unite our combined knowledge and strengths towards addressing the urgent issues faced by contemporary society.

This booklet presents some of Kyoto University's recent activities in the ASEAN region. We would like to express our sincere appreciation for your continued support.

Kyoto University ASEAN Center

京都大学では今日の社会における急速なグローバル化の流れを受け、世界に卓越した知を創造する大学として本学の発展と、世界トップレベルの大学としての地位確立を目標としています。本学では海外拠点の設置を進めるなど、大学の基本理念として掲げる「研究」「教育」「国際貢献」を軸に国際化を推進します。

陸域・海域アジアからなるASEAN地域は豊かな自然に恵まれ、歴史的にも約15世紀以上にわたり東西文明・文化交流の「要」としての役割を果たしてきました。地球上では類例のない多様な自然環境のもとで、多彩な文化と生活様式を育み、社会発展を遂げてきました。歴史的に培われてきた多様性の共存と共栄のための「知」の蓄積と、それをダイナミズムに変えてきた経験の重要性は、特筆に値します。

京都大学では半世紀にわたりASEAN地域で積極的に研究教育活動を展開してきました。2014年6月に、バンコクにASEAN拠点を開設し、この地域での互助・互恵的な教育・研究交流や国際貢献を推進する新たな体制を構築しました。本学はASEAN地域の国々で独自に培われてきた伝統と文化を前提として、ASEAN地域が有する学究に貢献する潜在力を引き出し、新たな学究の「輪」を築いてゆきます。＜輪＞と＜輪＞の連鎖を相乗的に活性化させる触媒となることで、現代社会が直面する喫緊課題の解決に寄与することを目指します。

本冊子では、近年のASEAN地域における京都大学の教育・研究・国際貢献における活動をとりまとめました。これまでの教育研究連携を紹介するとともに、新たな連携への参考として活用されることを期待しています。

京都大学ASEAN拠点

Table of Contents 目次

Activities by Faculties and Graduate Schools 01

ASEANで活動する部局/活動紹介

Overseas Offices 45

ASEANの海外拠点紹介

Kyoto University ASEAN Center 46

ASEAN拠点の紹介

Overseas Offices by Faculties and Graduate Schools 47

部局の拠点紹介

Research, Education and Alumni Network 49

京都大学とASEANの交流概況

Brief History 50

ASEAN交流小史

Academic Partners 54

交流協定一覧

Research Projects 68

研究交流

Research 80

研究

Educational Exchange 85

教育交流

Alumni Network 91

同窓会

Abbreviations 略語表記

A		
ACCMS	Academic Center for Computing and Media Studies	学術情報メディアセンター
AHSE	Agency for Health, Safety and Environment	環境安全保健機構
ASAFAS	Graduate School of Asian and African Area Studies	アジア・アフリカ地域研究研究科
C		
CAAS	Center for African Area Studies	アフリカ地域研究資料センター
CCHS	Center for Cultural Heritage Studies	文化財総合研究センター
CER	Center for Ecological Research	生態学研究センター
CIAS	Center for Integrated Area Studies	地域研究統合情報センター
CIIRA	Center for iPS Cell Research and Application	iPS細胞研究所
CPEHE	Center for the Promotion of Excellence in Higher Education	高等教育研究開発推進センター
C-PiER	Center for the Promotion of Interdisciplinary Education and Research	学際融合教育研究推進センター
CSEAS	Center for Southeast Asian Studies	東南アジア研究所 (現・東南アジア地域研究研究所)
D		
DPRI	Disaster Prevention Research Institute	防災研究所
F		
FacAgr	Faculty of Agriculture	農学部
FacEco	Faculty of Economics	経済学部
FacEdu	Faculty of Education	教育学部
FacEng	Faculty of Engineering	工学部
FacIHS	Faculty of Integrated Human Studies	総合人間学部
FacLaw	Faculty of Law	法学部
FacLet	Faculty of Letters	文学部
FacMed	Faculty of Medicine	医学部
FacPS	Faculty of Pharmaceutical Sciences	薬学部
FacSci	Faculty of Science	理学部
FIFC	Fukui Institute for Fundamental Chemistry	福井謙一記念研究センター
FSERC	Field Science Education and Research Center	フィールド科学教育研究センター
G		
GSAgr	Graduate School of Agriculture	農学研究科
GSAISHS	Graduate School of Advanced Integrated Studies in Human Survivability	総合生存学館(思修館)
GSBio	Graduate School of Biostudies	生命科学研究科
GSEco	Graduate School of Economics	経済学研究科
GSEdu	Graduate School of Education	教育学研究科
GSEng	Graduate School of Engineering	工学研究科
GSES	Graduate School of Energy Science	エネルギー科学研究科
GSGES	Graduate School of Global Environmental Studies	地球環境学堂・地球環境学舎
GSGov	School of Government	公共政策連携研究部・公共政策教育部
GSHEs	Graduate School of Human and Environmental Studies	人間・環境学研究科
GSInf	Graduate School of Informatics	情報学研究科
GSLaw	Graduate School of Law	法学研究科
GSLet	Graduate School of Letters	文学研究科
GSM	Graduate School of Management	経営管理研究部・経営管理教育部
GSMed	Graduate School of Medicine	医学研究科
GSPS	Graduate School of Pharmaceutical Sciences	薬学研究科
GSSci	Graduate School of Science	理学研究科
H		
Hak	The Hakubi Center for Advanced Research	白眉センター

I		
IAE	Institute of Advanced Energy	エネルギー理工学研究所
iCeMS	Institute for Integrated Cell-Material Sciences	物質・細胞総合システム拠点
ICR	Institute for Chemical Research	化学研究所
IFMS	Institute for Frontier Life and Medical Sciences	再生医科学研究所
IIMC	Institute for Information Management and Communication	情報環境機構
ILAS	Institute for Liberal Arts and Sciences	国際高等教育院
IRH	Institute for Research in Humanities	人文科学研究所
ISO	International Strategy Office	国際戦略本部
IVR	Institute for Virus Research	ウイルス研究所
K		
KIER	Kyoto Institute of Economic Research	経済研究所
KRC	Kokoro Research Center	こころの未来研究センター
KUA	Kyoto University Archives	大学文書館
KUHP	Kyoto University Hospital	京都大学医学部附属病院
KULN	Kyoto University Library Network	図書館機構
KUM	The Kyoto University Museum	総合博物館
KURRI	Research Reactor Institute	原子炉実験所
L		
LTM Center	Research Center for Low Temperature and Materials Sciences	低温物質科学研究センター
O		
OPIR	Organization for the Promotion of International Relations	国際交流推進機構
P		
PRI	Primate Research Institute	霊長類研究所
R		
RBC	Radiation Biology Center	放射線生物研究センター
RIMS	Research Institute for Mathematical Sciences	数理解析研究所
RISH	Research Institute for Sustainable Humanosphere	生存圏研究所
S		
SACI	Office of Society-Academia Collaboration for Innovation	産官学連携本部
W		
WRC	Wildlife Research Center	野生動物研究センター
Y		
YITP	Yukawa Institute for Theoretical Physics	基礎物理学研究所
SR(S)	Grant-in-Aid for Scientific Research (S)	基礎研究S
SR(A)	Grant-in-Aid for Scientific Research (A)	基礎研究A
SR(B)	Grant-in-Aid for Scientific Research (B)	基礎研究B
SR(C)	Grant-in-Aid for Scientific Research (C)	基礎研究C
ER	Grant-in-Aid for challenging Exploratory Research	挑戦的萌芽研究
YS(A)	Grant-in-Aid for Young Scientists (A)	若手研究A
YS(B)	Grant-in-Aid for Young Scientists (B)	若手研究B
SU	Grant-in-Aid for Research Activity start-up	研究活動スタート支援

At a Glance: Kyoto University with ASEAN

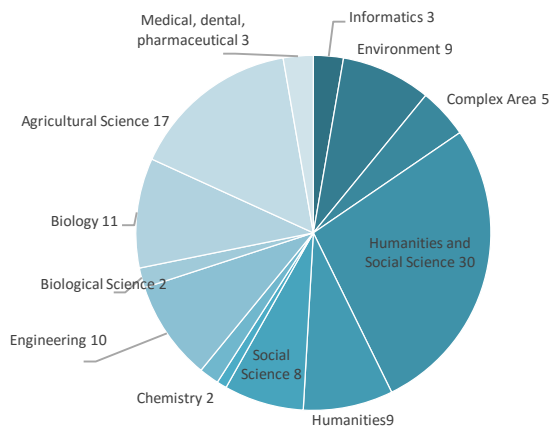
History between Kyoto University and ASEAN begins in early 20th century and the close collaboration continues over **50** years. Pg. 50-53

Academic Partners in ASEAN Pg. 54-67

29 University-level Academic Exchange Memoranda
15 University-level Memoranda of Understanding with Student Exchange Agreements
141 Academic Exchange Agreements (Departments / Faculties)
43 Student Exchange Agreements (Departments / Faculties)

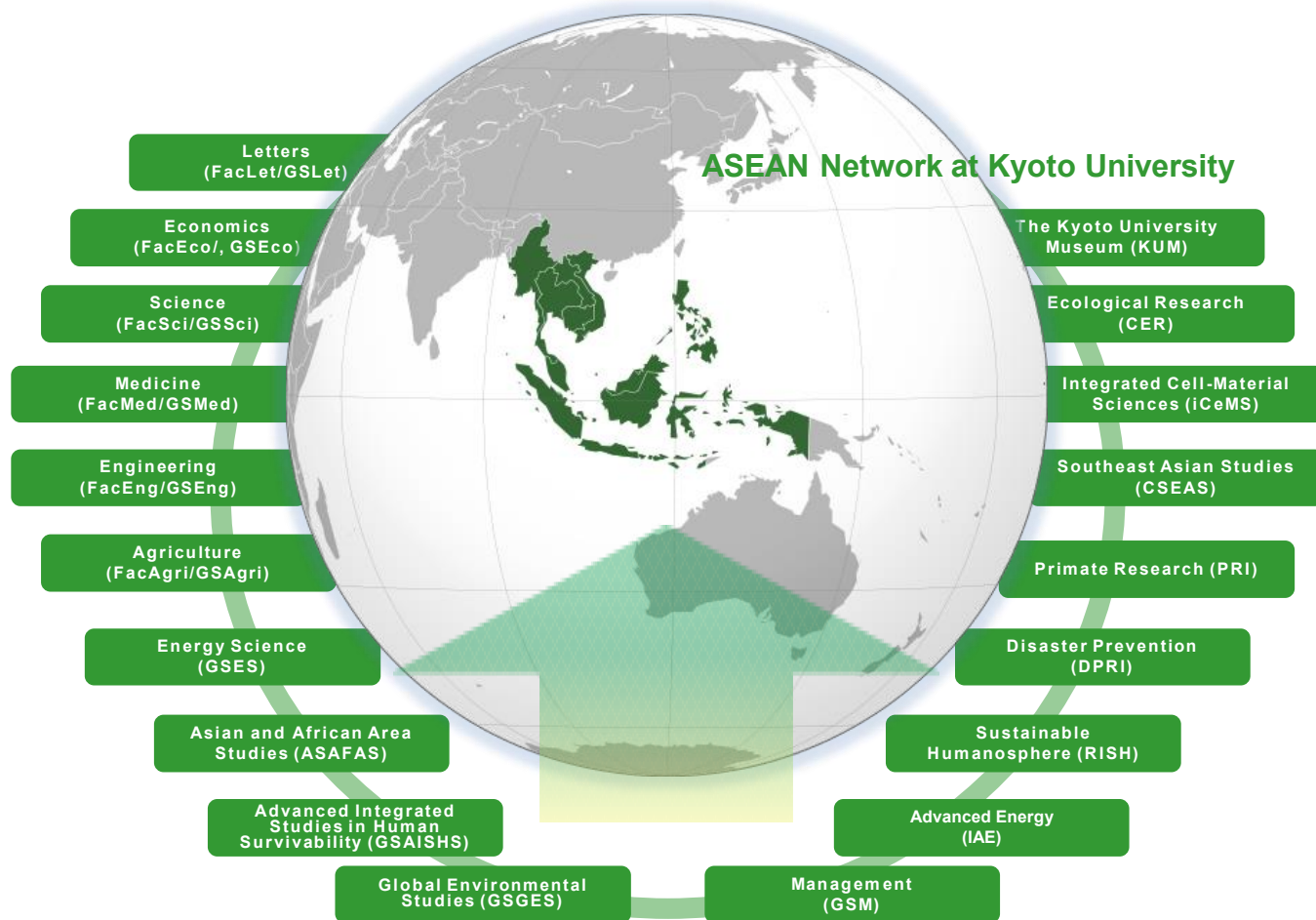
Research Pg. 68-84

110 KAKENHI* (FY2016) in ASEAN by KU researchers

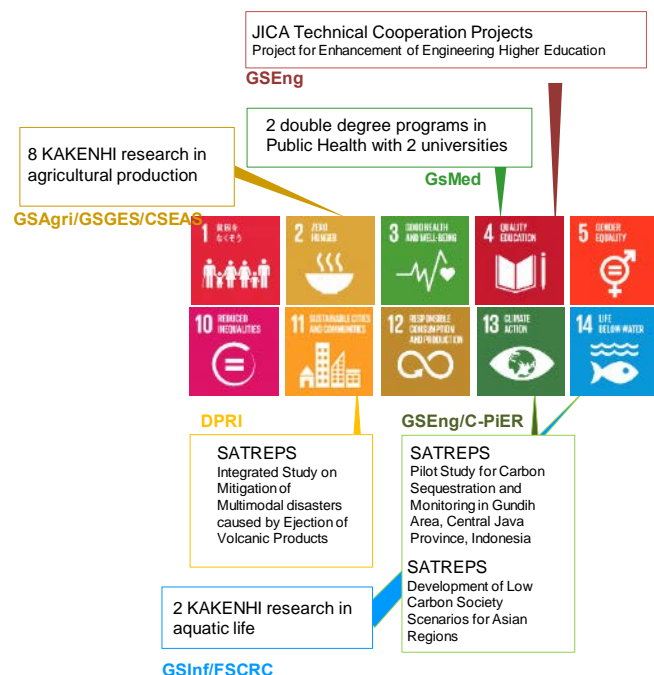


7 On-going JSPS Core-to-Core program to establish Advanced Research Networks and Science Platform in ASEAN for
Tropical Biodiversity, Environmental Studies, Chemical Biology, Disaster Risk Reduction, Transitional Justice and Inclusive Economics, Extreme Weather, and Vertebrate Species Diversity

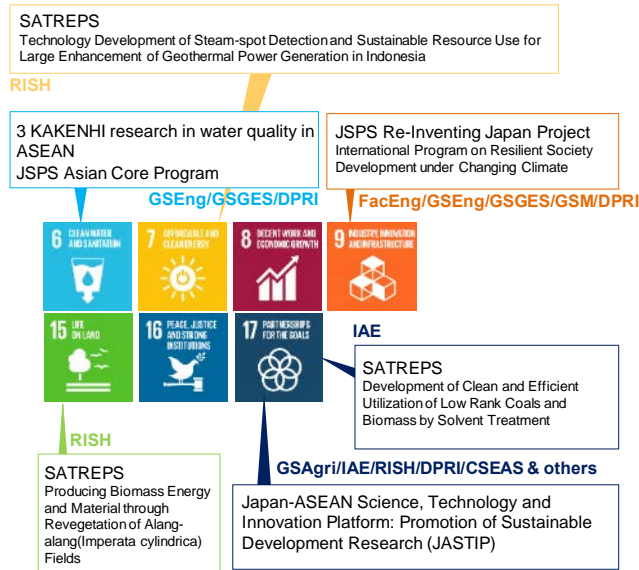
*JSPS Grants-in-Aid for Scientific Research
 *Japan Society for the Promotion of Science (JSPS)



Kyoto University's commitment to ASEAN Community

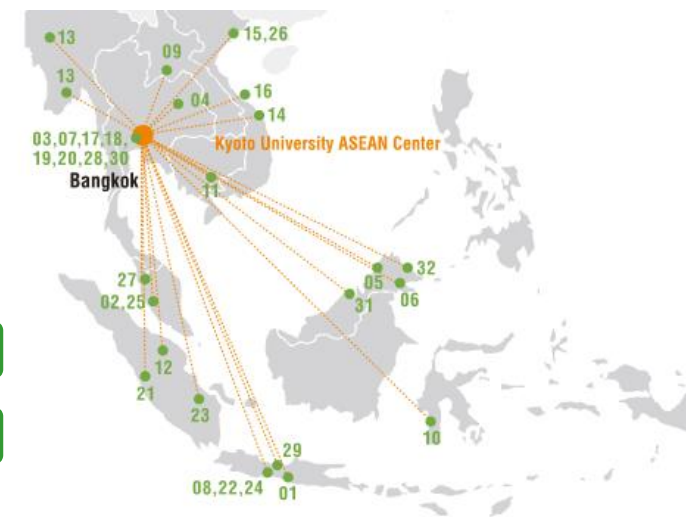


for Sustainable Development



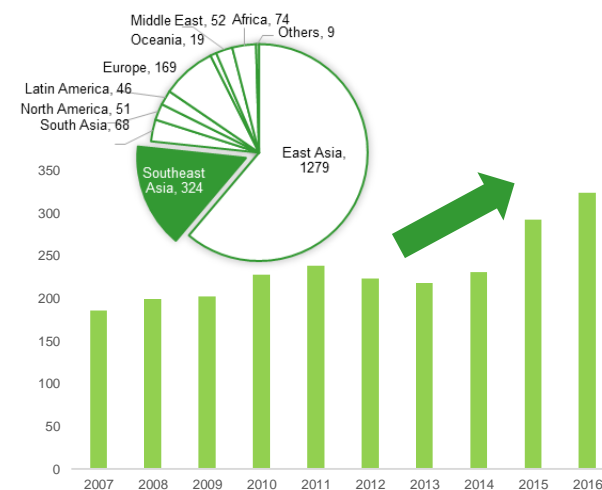
33 Overseas Offices in ASEAN

Pg. 46-47



Education

ASEAN Students studying at Kyoto U.



Student exchange program with ASEAN universities

10 double degree program with **7** universities
 Student exchange program with **17** universities

Alumni Network

Pg. 91-94

13 alumni association in **8** countries
24 Southeast Asia Network Forum** since 2006

** Forum organized by alumni association which name was changed from Southeast Asia Forum in 2015.